

Для возможного опубликования
со ссылкой на Новгородстат

Жилищное строительство Новгородской области в январе - августе 2020 года

В январе - августе 2020 года на территории Новгородской области введено в действие 811 домов (1873 квартиры) общей площадью 155 тысяч м².

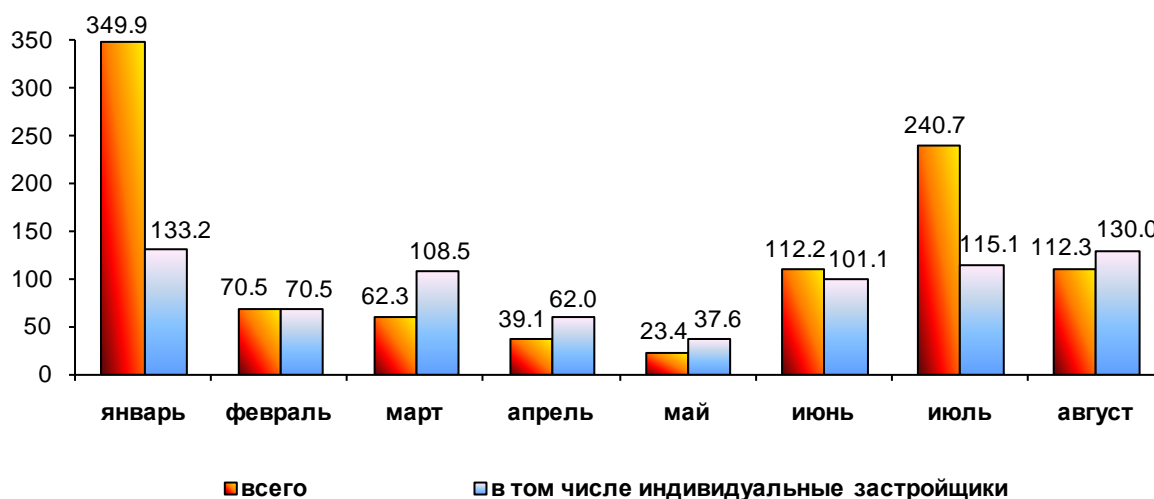
Наибольший объем ввода жилья приходился на индивидуальных застройщиков, ими введено 799 домов общей площадью 100.5 тысячи м². Доля индивидуального домостроения за январь - август 2020 года составила 64.9%.

Строительство жилья в целом по области соответствует уровню января - августа 2019 года, по индивидуальным застройщикам - уменьшилось на 9%.

Ввод в действие жилых домов

(без учета жилых домов, построенных на земельных участках, предназначенных для ведения гражданами садоводства)

(в процентах к соответствующему месяцу 2019 года)



Объем жилья в расчете на 1000 человек населения в январе - августе 2020 года составил 259.9 м² общей площади жилых домов.

В январе - августе 2020 года в завершенном строительстве жилых домах преобладали однокомнатные квартиры - 40%, доля двухкомнатных квартир составила 25.5%, трехкомнатных - 19.3%, с четырьмя комнатами и более - 15.2%. Средний размер введенных в области квартир составил 82.8 м².

Среди муниципальных образований области наибольшие объемы жилищного строительства осуществлены в Великом Новгороде, где введено 36.3% от сданной в эксплуатацию общей площади жилых домов по области в целом, в Новгородском муниципальном районе - 26.2%.

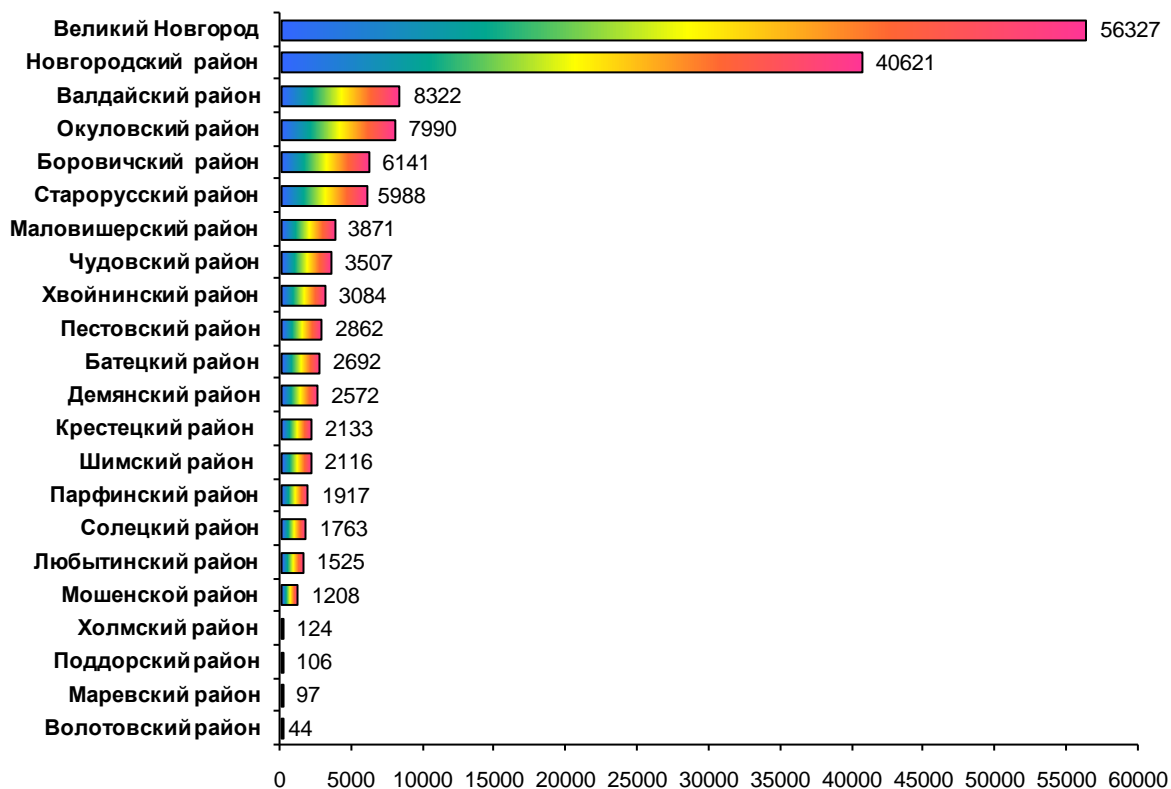
Вырос объем введенного жилья по сравнению с январем - августом 2019 года в Окуловском - в 2.5 раза, Хвойнинском - на 52.7%, Мошенском - на 33.3% районах, в Великом Новгороде - на 17.9%, Демянском - на 14.2%, Холмском - на 8.8%, Солецком - на 8% районах. Снижение ввода жилья наблюдалось в Шимском - в 2.3 раза, Крестецком - на 32.9%, Боровичском - на 32%, Поддорском - на 31.6%, Маловишерском - на 23.7%, Чудовском - на 22.7%,

Любытинском - на 17.4%, Батецком - на 17%, Старорусском - на 15.4%, Новгородском - на 9.1%, Пестовском - на 6.6%, Валдайском - на 2.5%, Парфинском - на 0.2% районах.

Ввод в действие жилых домов по муниципальным образованиям

в январе - августе 2020 года

(квадратных метров общей площади)



Данные оперативные и могут быть уточнены.